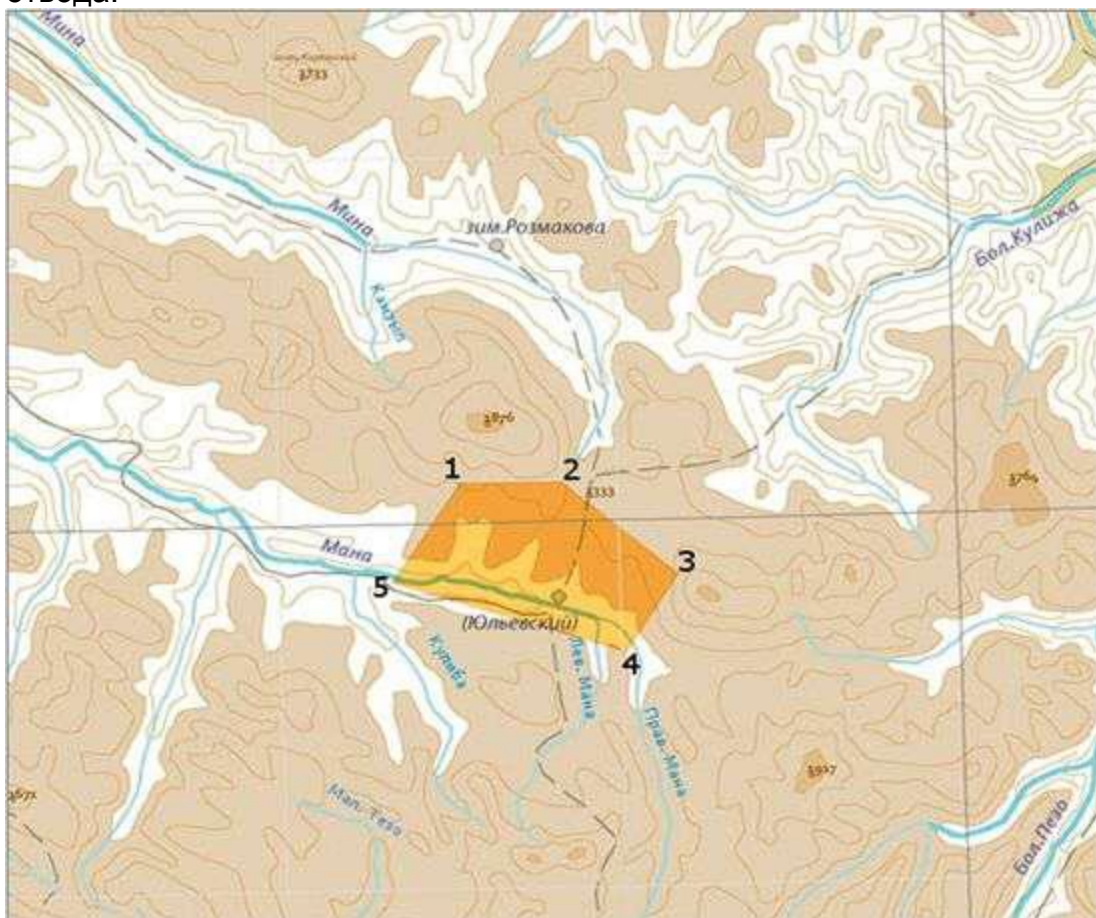


Кутурчинская золоторудная площадь

Кутурчинская лицензионная площадь расположена в северо-западной части Восточного Саяна в пределах Верхнеманского золотоносного рудно-россыпного узла. Основной рудный объект - рудопроявление (месторождение) коренного золота Ильинское. Административно относится к Партизанскому району Красноярского края, и удалена от станции Мана железной дороги "Абакан-Тайшет" на 65 км к юго-востоку, а от райцентра (с. Партизанское) на 96-100 км к югу. Территориально находится в пределах листов масштаба N-46-XVII и N-46-XI (частично). Площадь участка составляет 71 км².

Географические координаты угловых точек участка предварительного горного отвода:



Угловые точки участка недр	Северная широта			Восточная долгота		
	Градусы	Минуты	Секунды	Градусы	Минуты	Секунды
1	54	41	05	94	38	05
2	54	41	03	94	42	32
3	54	38	31	94	47	36
4	54	38	24	94	45	12
5	54	38	25	94	34	58

Населенных пунктов на лицензионной площади нет, ближайшим является пос. лесозаготовителей Мина, находящийся на расстоянии 45-50 км к северо-западу от участка, а также станция Мана на железной дороге Абакан-Тайшет (в 50 км в том же направлении). По долине р. Мана вблизи железной дороги проходит автотрасса, связывающая г. Минусинск с пос. Партизанский и с Московским трактом. Лесовозная улучшенная дорога связывает эту трассу с пос. Мина и

проходит далее до среднего течения р. Мина и в долину р. Анжа. В верховьях р. Мана и по ее притокам есть грунтовые дороги местного значения, доступные для автомобильного транспорта повышенной проходимости. Возможно использование вьючного и вертолетного транспорта.

Централизованное электроснабжение отсутствует, ближайшая ЛЭП в 220 кВт проходит вдоль железной дороги Абакан-Тайшет. Существует ЛЭП местного значения, соединяющая ст. Мана с пос. Мина и проходящая вдоль автомобильной дороги.

Лицензия КРР 01962 БР на геологическое изучение и добычу рудного золота выдана со сроком действия до 31.12.2033. Кутурчинская лицензионная площадь представлена:

- Месторождением Ильинское с ресурсами по категории P1 – 7,7 тонн, P1 (глубже 100 м) – 6,6 тонн и P2 – 25,2 тонны со средним содержанием золота 7,2 г/т;
- Общие прогнозные ресурсы в рудном поле Ильинского месторождения можно оценить около 39,5 тонн золота в 5,55 млн.т руды (в том числе до глубин 80-100 м - 32,9 т золота в 4,63 млн. т руды).
- К расчету принимаются ресурсы P1 оцененной рудной зоны – для открытой добычи, ресурсы P2 флангов – с коэффициентом 0,5 и ресурсы P2 потенциальных рудных зон – с коэффициентом 0,33 (одна из трех).
- Соответственно, расчетная база проекта состав ит 17,6 т золота в 2,50 млн.т руды с содержанием 7,04 г/т.
- Перспективным рудным объектом (Верхнеманское) со средними содержаниями золота до 1,5 г/т, серебра - до 140 г/т и ресурсами (P1 + P2) для открытой добычи - золота 5 тонн, серебра 650 тонн.

Ожидаемые ресурсы золота по категориям P1 + P2 составляют 45 тонн золота и 650 тонн серебра. На сегодняшний день (февраль 2010 г.) проведен комплекс работ, соответствующий стадии общих и, частично, оценочных работ. Оценка отдельных проявлений золота, серебра и полиметаллов с проходкой линий шурфов и канав проводилась в различные годы, бурение в небольших объемах выполнено в 2005 2007 гг. На наиболее перспективном Ильинском участке пробурено 2 скважины глубиной до 150 метров, вскрывшие богатые золоторудные тела. На участках Верхнеманского золото-серебряного проявления – 9 скважин, на проявлении золота Водораздельное – 1 скважина.

В контуре Кутурчинской лицензионной площади находится месторождение рудного золота Ильинское, проявления золота и серебра с полиметаллами (перечислены по убыванию продуктивности): Водораздельное, Захаржельское, Синачагское, Миллионная Яма, Становое, Центральное, Северное, Странное, Промежуточное.

По результатам документации канав, пройденных ручным способом, вскрытая зона прослежена на протяжении 180 м и представляет собой в различной степени выветрелые и ожелезненные эффузивы основного состава, часто раздробленные до мелкой щебенки с обилием обломков ржавого кварца и прожилками трещиноватого молочно-белого кварца. По данным опробования и результатам атомно-абсорбционного анализа на отдельных интервалах установлены

повышенные содержания золота (от сотых долей до 13.31 г/т.). Из элементов-спутников отмечается медь - до 0.2%, висмут - до 0.001%, серебро – до 3 г/т.

Пробуренные скважины расположены в пределах разведочных профилей в соответствии с утвержденным проектом. Расстояние между скважинами по простиранию рудоносной зоны - от 60 до 120 м. Практически всеми скважинами вскрыты метасоматически измененные породы с зонами кварц-сульфидного прожилкования и биотитизации. В 40-50 м со стороны висячего бока известной рудной зоны, скважинами 124 и 145 выявлена вторая зона мощностью до 15 м с наличием промышленных содержаний.

Фактическая глубина скважин составляет от 50 до 210 м. Общий объем бурения - 807,2 м. По всем скважинам выполнен комплекс ГИС, проведена документация керна, опробование. Всего отобрано 710 керновых проб. Проводится камеральная обработка полученных данных.

На площади участка (1 км²) проведена топогеодезическая съемка масштаба 1:2 000.